



De Bolzen

Gezondheidscentrum te Zeelst

Aan de rand van Zeelst (Veldhoven) staat een monumentale villa met een riante tuin. De opgave was het realiseren van een gezondheidscentrum met respect voor de villa. De oplossing is gevonden in het ontwerpen van een gebouw met 2/3 van het oppervlakte ondergronds.

Kleine gemeente, groots plan

Toen de eigenaren besloten op deze plek een gezondheidscentrum te bouwen, betekende dit een bedreiging voor het prachtige rijksmonument van de Amsterdamse School. Een slimme oplossing bood uitkomst: een groots plan voor een kleine gemeente.

Beperkt programma bovengronds

Aan de betonnen bebouwing was tijdens de bouw nog te zien hoe groot het project is. Maar nu het oppervlak weer begroeid is, is slechts een klein deel van het programma boven het maaiveld zichtbaar. De ruime open tuin is weer in ere hersteld; het monumentale aanzicht is behouden.

Het gebouw is zo ontworpen dat de bezoekers en medewerkers niet het gevoel krijgen in een kelder te verblijven. Op diverse plaatsen is contact met de bovenwereld aanwezig en wordt de zon het interieur ingetrokken. Het publiek wordt via een licht trappenhuis naar een grote centrale ruimte gevoerd. Een grote lichtkap zorgt voor een bijzonder ruimtelijke sfeer. Deze centrale ruimte is het oriëntatiepunt, wat bijdraagt aan de veiligheid.

inbo

Opdrachtgever: Villa de Lord BV

Omvang: 2662 m² BVO

Projectteam: Bert van Breugel, Rodi van der Horst, Rob Langeslag, Danny Klaassen, Ad Schreuder, Pieter Thieme

Oplevering: november 2009



Meervoudig ruimtegebruik

Het vrijhouden van ruimte op maaiveldniveau heeft als grote winst het behoud van de monumentale tuin bij de villa. Het gebouw blijft een prominente plek innemen in het dorp en wordt omringd door groen. In de tuin is tevens een revalidatieparcours (therapietuin) voor de fysiotherapeuten aangelegd. Op een natuurlijke wijze versmelt de tuin van de villa met de gewenste uitstraling van het gezondheidscentrum in het dorp.

Waterberging in groen

De grote hoeveelheid grond op het betondek van de kelder biedt de mogelijkheid om water te bergen. Op het dak van de apotheek zijn bovendien voorzieningen opgenomen om in de toekomst nog in een groendak te voorzien om de riolering nog minder te belasten.

Stedenbouw bepaalt contouren bouwvolume

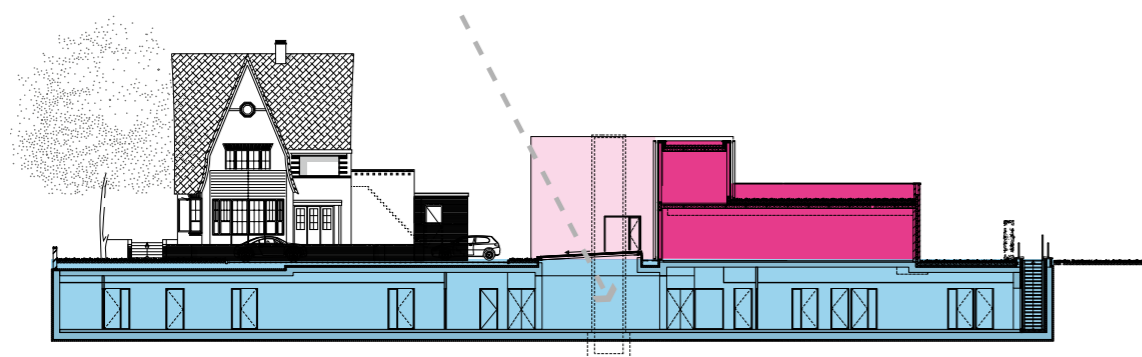
Het bovengrondse volume bevat onder andere de entree, een apotheek en een multifunctionele ruimte en hamoniëert in volume en beeld met de bestaande villa. Op de plattegrond zien we hoe de stedenbouw de contouren van de onderbouw bepaalt. De ondergrondse ruimte beslaat bijna het hele terrein en loopt rakelings langs de villa.

Volop daglicht onder de grond

Onder het maaiveld is ruimte gemaakt voor behandelkamers van onder anderen huisartsen, tandartsen, diëtist, podotherapeut en ergotherapeut, terwijl alleen de entree en de apotheek zich bovengronds bevinden. Bezoekers komen binnen in een grote centrale ruimte die volop daglicht krijgt via een grote lichtkap. Van hieruit lopen twee assen met daglicht aan het eind. Deze assen helpen de bezoeker zich te oriënteren en zijn voorzien van lichtstraten in de plafonds. Bij de behandelkamers zorgen lichtkoepels voor daglichttoetreding.

Het resultaat

Een dorpsstuin met een idyllische villa en een modern gezondheidscentrum in het groen. Groot van binnen, klein van buiten. Van de totale oppervlakte van het centrum bevindt zich uiteindelijk ruim tweederde deel onder de grond. Grote ambitie die past in de schaal van de context.



Doorsnede gezondheidscentrum en aanzicht villa

- gezondheidscentrum bovengronds
- gezondheidscentrum ondergronds