

GEMEENTEHUIS

Met veel licht en hout moet het nieuwe gemeentehuis van Lingewaard rust uitstralen. Een prettige plek om te werken, maar ook om je zaakjes te regelen.



Hout en licht in de Lingewaardse vlinder

Het dak zit er bijna op. Tijd voor een kijkje in het nieuwe gemeentehuis in Bemmelen. Een gebouw met energiebesparende verlichting en warmte-koudeopslag.



door Job van der Meer

j.vdmeer@gelderlander.nl

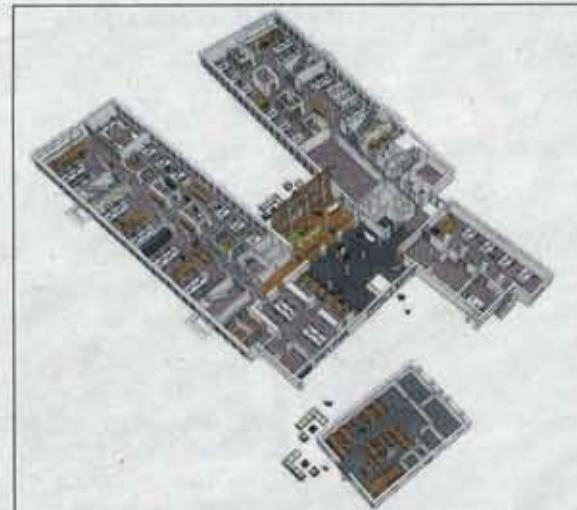
Als een huiskamer, zo moet de entree van het nieuwe gemeentehuis van Lingewaard voelen. Rustig, overzichtelijk, een prettige plek om te wachten. Om er echt binnen te stappen moet de Lingewaardse burger echter nog even wachten. Op 2 januari 2012 is het ambtenarenkorps er naar verwachting volledig in bedrijf. Dan biedt het gebouw plek aan alle 300 ambtenaren van de binnendienst. In de zuidvleugel de dienstverlenende, in de noordvleugel de ondersteunende diensten en beleidsafdelingen. De Lingewaarder hoeft dan niet meer te shoppen tussen Bemmelen en Huissen. „Mensen hebben het idee dat ze binnenkomen waar ook de ambtenaar zit en waar hij geholpen wordt”, zegt projectleider Fred Koeman. Daar is de balie, maar de burger kan ook mee het gebouw in waar in meer rust overlegd kan worden. Zoals in de nieuwe gemeentelijke organisatie meer overleg en samenwerking van belang is, zo moet ook het gebouw voor bezoekers en medewerkers openheid uitstralen. De kasten die de werkplekken van de ambtenaren van elkaar scheiden reiken niet tot het plafond, zodat de ruimte open blijft ogen. Er



De ontvangthal, met linksonder de entree, links de balies en rechtsboven de zithoek.

zijn verschillende open en gesloten ruimten om elkaar te ontmoeten, met bureaus en vergadertafels, maar ook met bankjes en fauteuils. Hout en veel licht door lage kozijnen brengen rust. Ze zijn geïnspireerd op de vlinder, het logo van Lingewaard. Het gebouw heeft daarnaast warmte-koudeopslag en ook energiebesparende verlichting. Door de openheid en de flexplekken verandert er voor de werknemers van de gemeente wel wat. Iedere ambtenaar heeft in een kast op zijn afdeling een meter ruimte om lopende dossiers in te bewaren. Ook

krijgt iedereen een eigen kluisje voor persoonlijke spullen, dat tegelijkertijd als postvak dient. „Die open ruimten en flexibele plekken vragen om specifieke huisregels”, zegt Koeman. „Het is niet handig als iemand zijn boterhammetje eet boven het toetsenbord waar jij vervolgens aanschuift.” Over de inrichting mogen medewerkers meedenken. Binnenkort worden hiervoor werkgroepen gevormd. Voor die inrichting willen burgemeester en wethouders 693.500 euro uittrekken. Dat komt bovenop het duurzaam ontwikkelde gebouw van 10,5 miljoen euro.



De begane grond, met linksonder de bestaande boerderij. Die wordt ingericht als bedrijfskantine.



De zithoek in de ontvangthal. Hier kan men 'met overzicht en rust' wachten.



Zicht op de zuidvleugel. Onder het schuine dak vooraan is de entree.

illustraties Architectenbureau Inbo

Burger heeft voordeel van één plek

Vervolg van pagina 21

Het was de wens van de Lingewaardse ambtenaren om op één plek te zitten. De versnippering van werkplekken tussen Huissen en Bemmelen werkt tegen, zegt gemeentesecretaris Esther Loenen. „Dat merkt de burger ook. Je vraagt een bouwvergunning aan in Huissen en de toetsende ambtenaar zit in Bemmelen. Het is ineffi-

ciënt. Je moet het inboeken in je agenda als je naar de andere locatie wil.” Toen Loenen in mei 2009 als gemeentesecretaris in Lingewaard kwam werken, merkte ze dat bij haar voorstelronde ook de ambtenaren zich aan elkaar voorstelden. „Ik vond het schokkend”, zegt ze. „Er zijn mensen binnen de organisatie van de gemeente die elkaar nog steeds niet kennen.” Ze wijt

dat aan de twee locaties. „Het blijft ook bestaan zolang die twee plekken blijven.” Bovendien vond Loenen de gemeente Lingewaard een erg intern gerichte organisatie. Het moest veel meer vraaggericht, dienstverlenend. Ze ging, onder andere samen met projectleider Fred Koeman, bij verschillende gemeentehuizen en bedrijfsgebouwen kijken.

Niet alleen voor de organisatie moet het nieuwe gemeentehuis beter zijn, maar ook voor de financiën. Eén plek spaart jaarlijks drie tot vier ton aan schoonmaak-, reis- en energiekosten. Het flexwerken geldt overigens ook voor burgemeester en wethouders, zegt Loenen. „Burgemeester Harry de Vries heeft al gezegd dat als hij er niet is, iedereen op zijn plek mag zitten.”